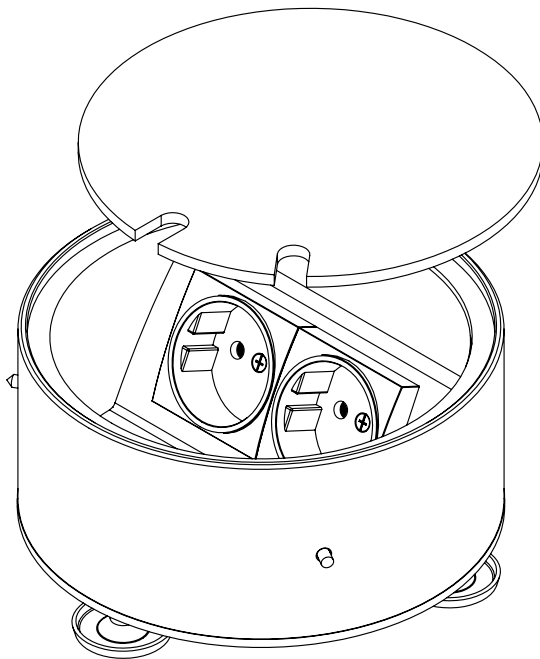


Bedienungsanleitung

Instruction Manual



9902B

Inhalt/Contents

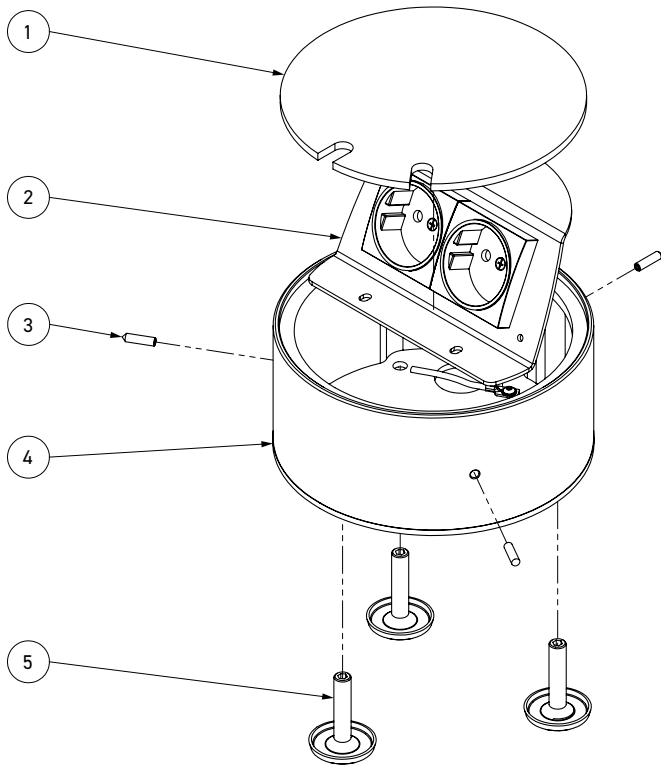
Technische Daten	3
Produktbeschreibung	4
Montageanleitung	5
Gebrauchshinweise	10
Technical data	3
Product description	11
Assembly instructions	12
Instructions for use	17

Technische Daten/Technical specifications

Art.-Nr.	9902B
Einbaumaße	Ø 150 x 76-100 mm
Zuleitungen	2 x hinten, 2 x unten, je Ø 25 mm
Nivellierbar	30 mm
Schutzart	IP20
Belastbarkeit	Flächenlast max. 400 kg

Item No	9902B
Instl dim	Ø 150 x 76-100 mm
Supply line	2 x back, 2 x below, each Ø 25 mm
Height adj	30 mm
Protection	IP20
Load	Area load max. 400 kg

9902B Produktbeschreibung



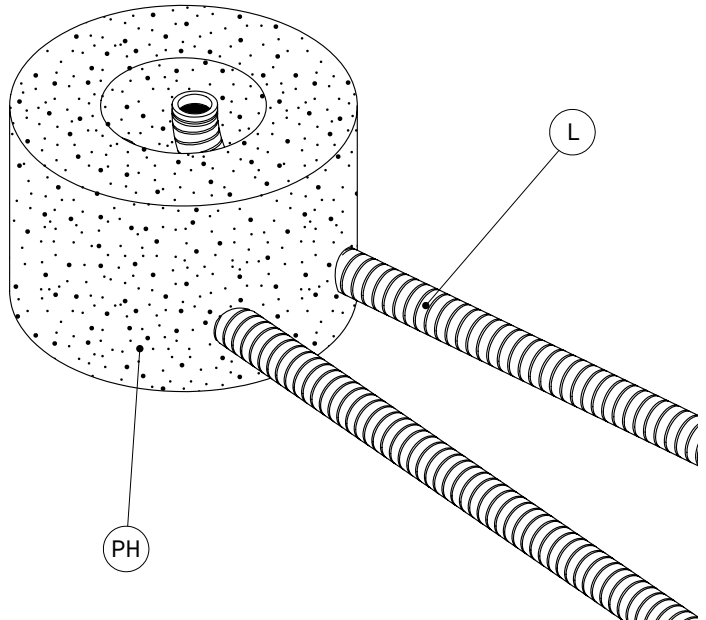
Bezeichnung

- ① Deckel
- ② Geräteträger
- ③ Madenschrauben
- ④ Gehäuse
- ⑤ Nivellierfüße

Montageanleitung

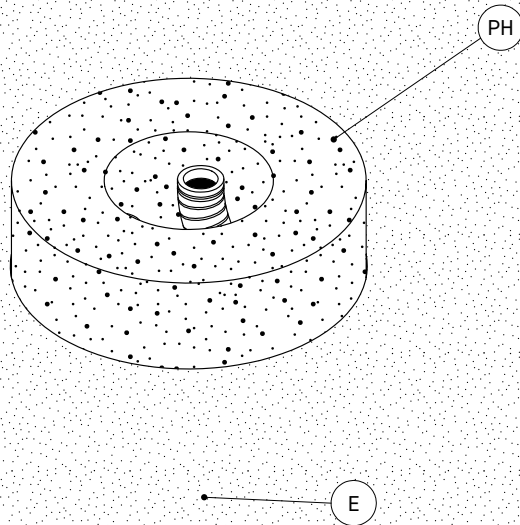
Schritt 1

Den Deckel ① abnehmen und den Geräteträger ② vom Gehäuse ④ abschrauben. Die Leitungen/Leerrohre (L) zur Einbauposition der Bodensteckdose verlegen und in einen Platzhalter (PH) aus EPS oder Kunststoff einführen.



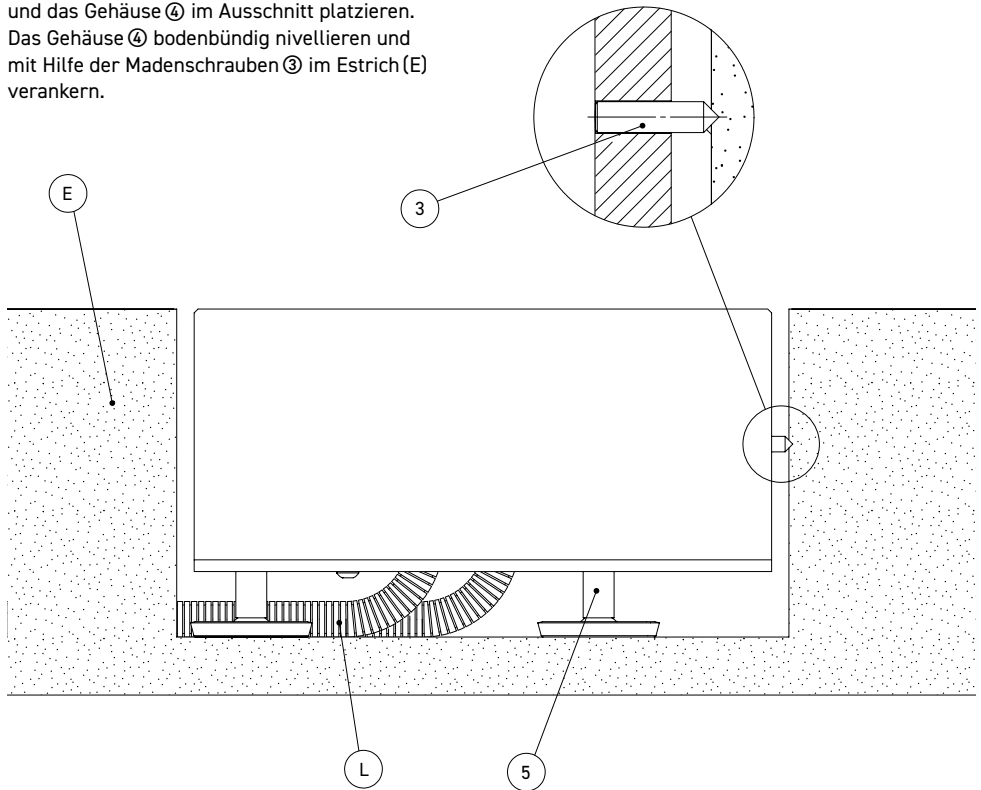
Schritt 2

Nun den Platzhalter (PH) mit Estrich (E) eingießen.
Dabei ist die spätere Aufbauhöhe zu beachten. Den
Estrich (E) aushärten lassen.



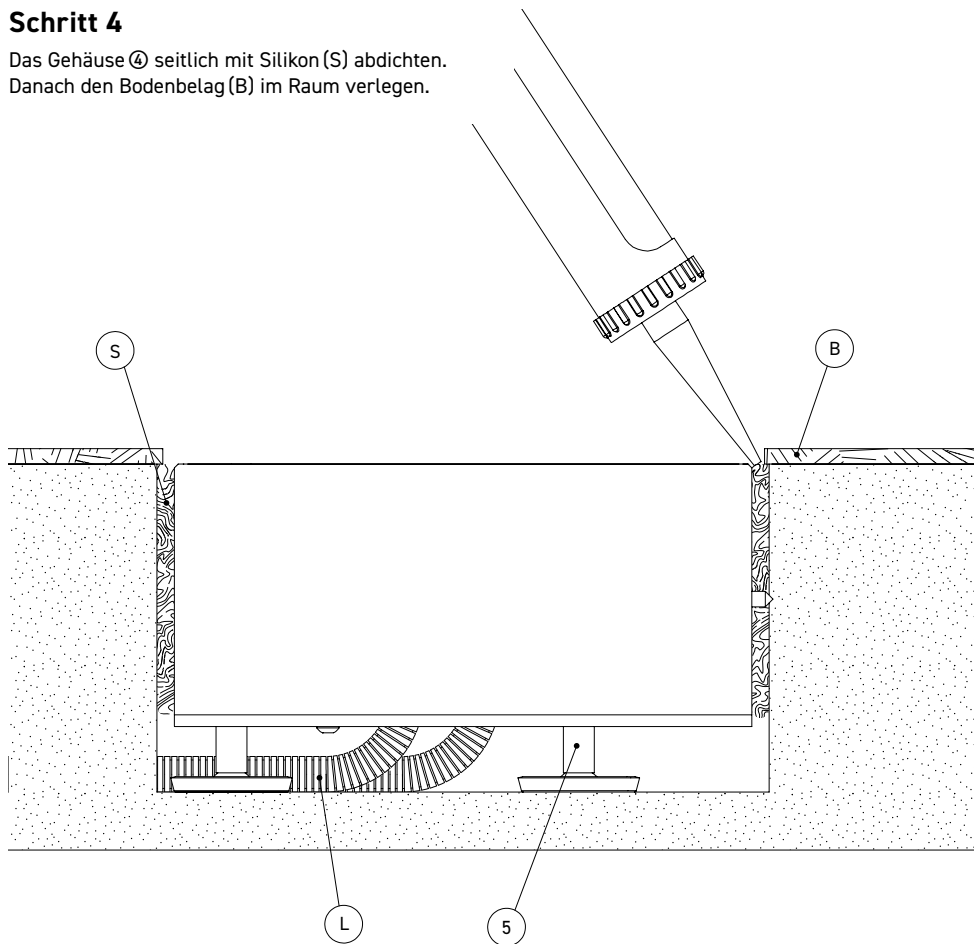
Schritt 3

Nach dem Aushärten des Estrichs (E) den Platzhalter (PH) aus dem Estrich entfernen, die Leerrohre/Leitungen (L) entweder seitlich, oder von unten in das Gehäuse ④ einführen und das Gehäuse ④ im Ausschnitt platzieren. Das Gehäuse ④ bodenbündig nivellieren und mit Hilfe der Madenschrauben ③ im Estrich (E) verankern.



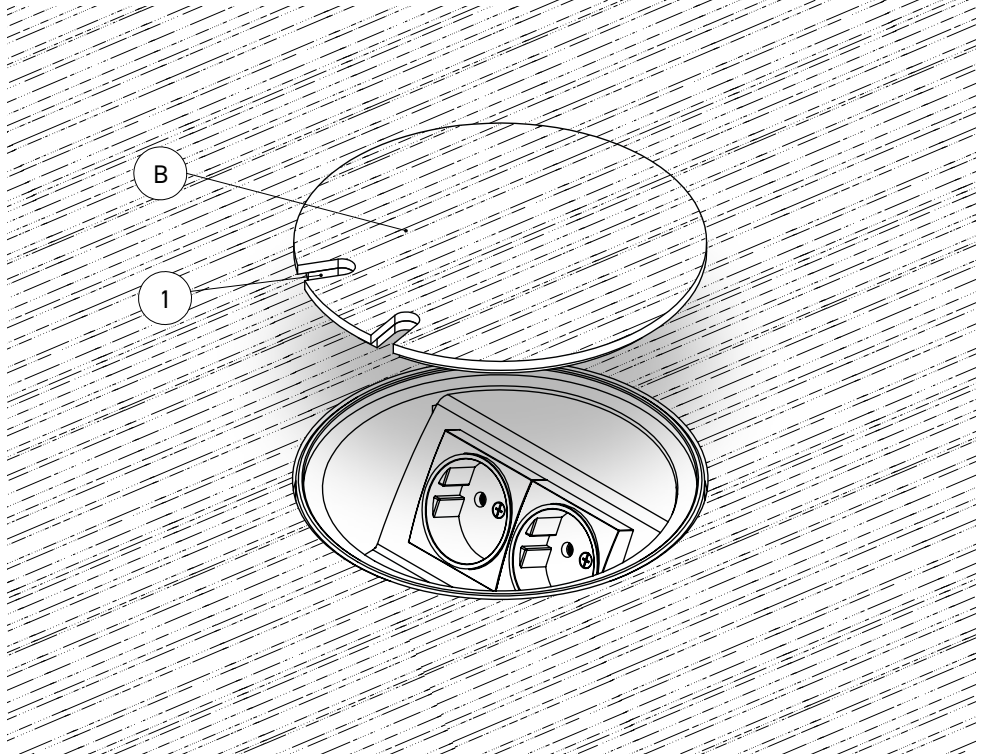
Schritt 4

Das Gehäuse ④ seitlich mit Silikon (S) abdichten.
Danach den Bodenbelag (B) im Raum verlegen.



Schritt 5

Anschließend den Bodenbelag mit einem Durchmesser von 150 mm passend zuschneiden und mit einem Konstruktionskleber (z.B. „beko ALLCON 10“) auf dem Deckel ① festkleben. (Achtung: Die Kabelauslässe beachten!) Die Bodensteckdose ist nun erfolgreich eingebaut.





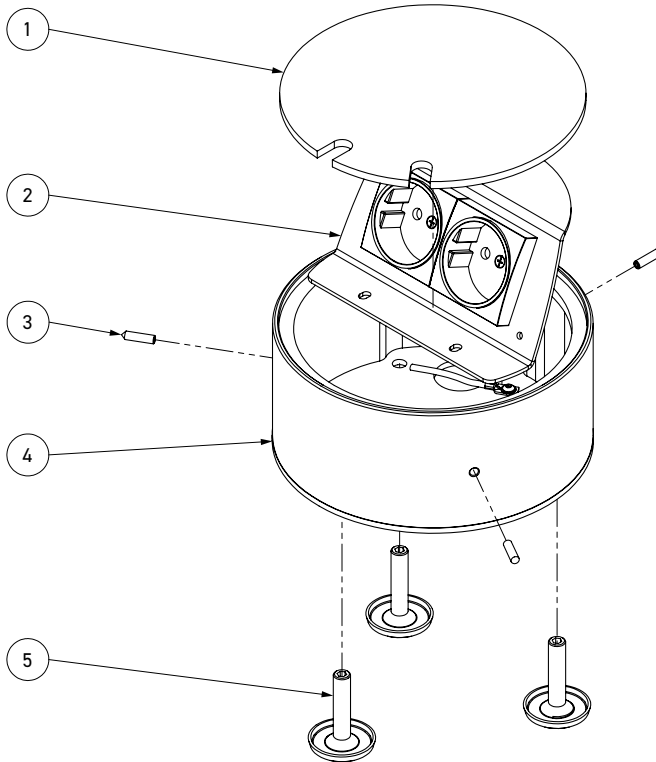
Gebrauchshinweise

Um eine anhaltende Funktion der Bodensteckdose zu gewährleisten sind folgende Hinweise zu beachten:

- Anschluss, Reparatur oder Instandhaltung sind von einer ausgebildeten Fachkraft durchzuführen. Während des Einbaus und der Inbetriebnahme sind Handschuhe zu tragen.
 - Für die Montage der Bodensteckdose muss ein fester Untergrund (z.B. Estrich, Beton, etc.) vorhanden sein.
 - Bei der Montage auf einem unbefestigten Untergrund ist die Bodensteckdose nicht begehbar.
 - Die Anschlussleitung muss einen Querschnitt entsprechend der Vorschrift des VDE aufweisen.
 - Die verwendeten Kabelverschraubungen sollten für den entsprechenden Kabelquerschnitt geeignet sein.
 - Bei Verwendung der Nivellierschrauben ist die Bodensteckdose nur begehbar.
 - Der auf den Deckel geklebte Belag muss eine Höhe aufweisen, welche eine uneingeschränkte Nutzung des Produktes ermöglicht. Ein „zu hoher“ Belag erschwert das Öffnen des Deckels per Hand.
 - **Pflegehinweis:** Das Produkt ist für die Trockenpflege geeignet (es werden flüssigkeitslose oder flüssigkeitsarme (nebelfeuchte) Verfahren zur Reinigung verwendet). Zudem dürfen für die Reinigung **keine säurehaltigen, chloridhaltigen oder alkalische Mittel** verwendet werden.
- Die angegebene Schutzart kann nur im einwandfreien, geschlossenen und ungenutzten Zustand der Bodensteckdose gewährleistet werden.
 - Trotz Qualitätsprüfung kann es im Fertigungsprozess zu scharfen Kanten oder Ecken an Gehäuse, Deckel oder anderen Bauteilen kommen.
 - Bei mechanischen Schäden oder anderen Mängeln (technisch/elektrisch) darf das Produkt nicht in Betrieb genommen werden.
 - Das Produkt ist unter Beachtung der nationalen Vorschriften zu entsorgen.

Irrtümer und technische Änderungen vorbehalten.

9902B Product description



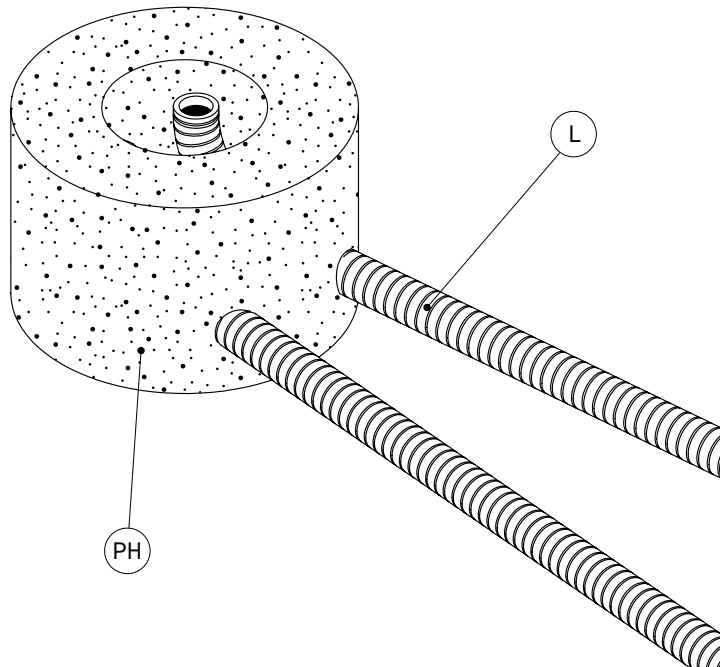
Designation:

- ① Lid
- ② Device Carrier
- ③ Grub screws
- ④ Housing
- ⑤ Leveling feet

Assembly instructions

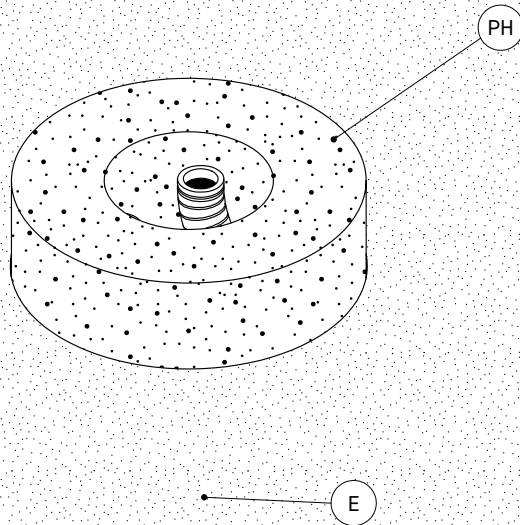
Step 1

Remove the lid ① and unscrew the device carrier from the housing ④. Lay the cables/ conduits (L) to the installation position of the floor socket and insert them into a placeholder (PH) made of EPS or plastic.



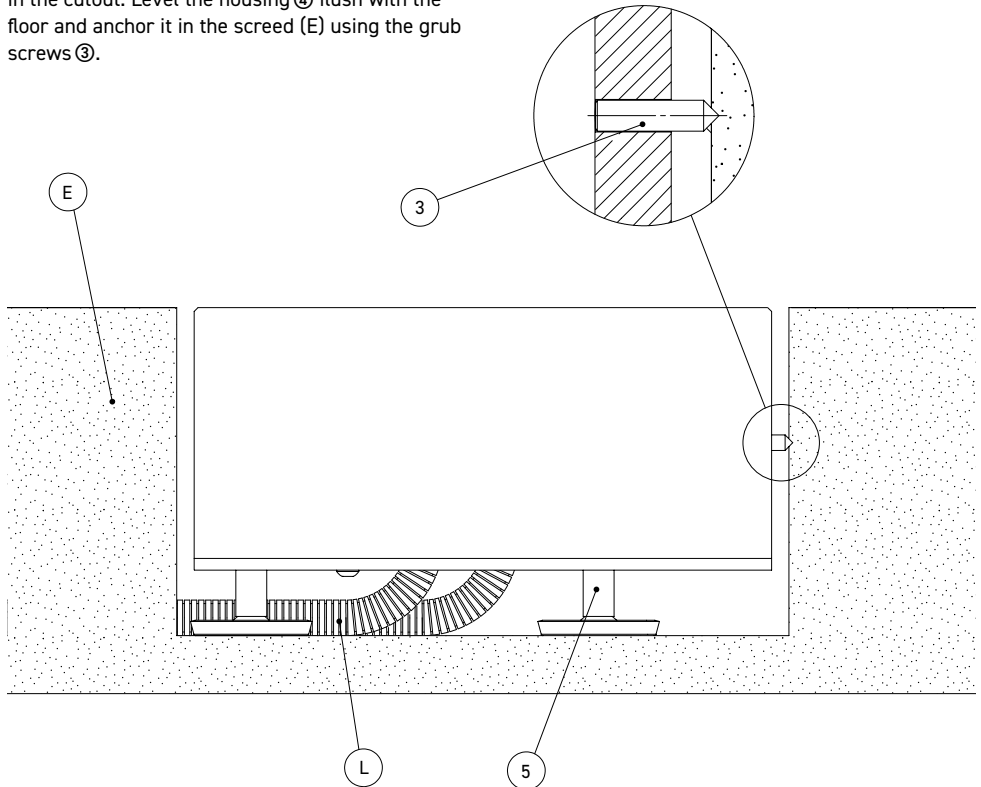
Step 2

Now pour the placeholder (PH) with screed (E). The later construction height must be taken into account. Let the screed (E) harden.



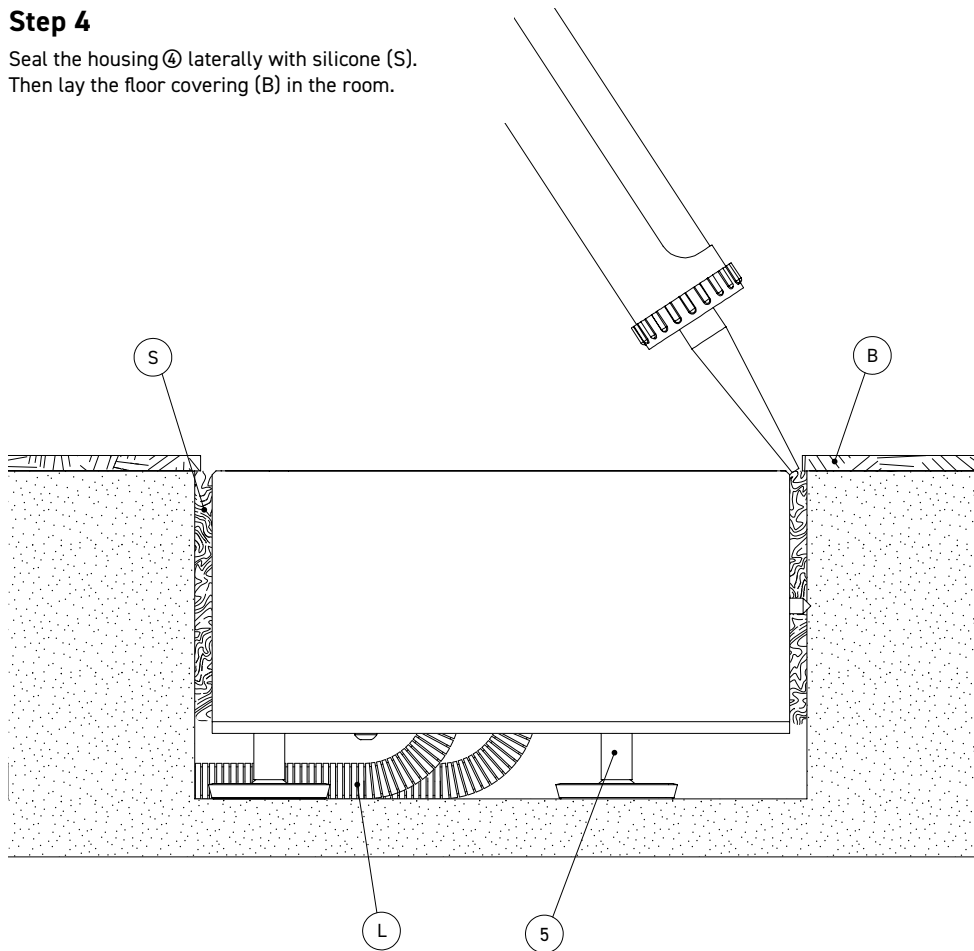
Step 3

After the screed (E) has hardened, remove the placeholder (PH) from the screed, insert the conduits/cables (L) either on the side, or from below into the housing ④ and place the housing ④ in the cutout. Level the housing ④ flush with the floor and anchor it in the screed (E) using the grub screws ③.



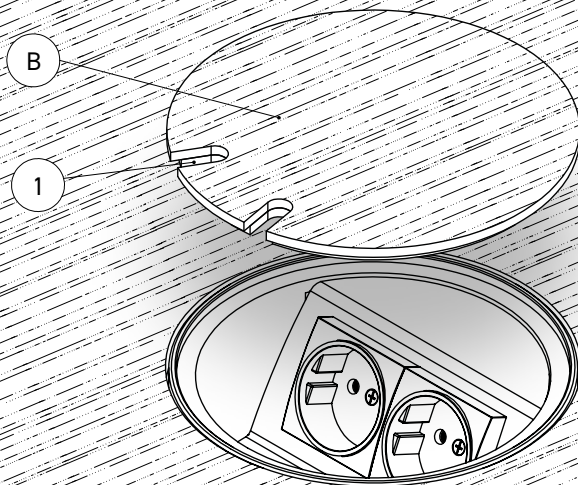
Step 4

Seal the housing ④ laterally with silicone (S).
Then lay the floor covering (B) in the room.



Step 5

Finally cut the floor covering to a suitable size with a diameter of 150 mm and glue it onto the lid ① with a construction adhesive (eg „beko ALLCON 10“). (Attention: Note the cable outlets!) The floor socket is now successfully installed.



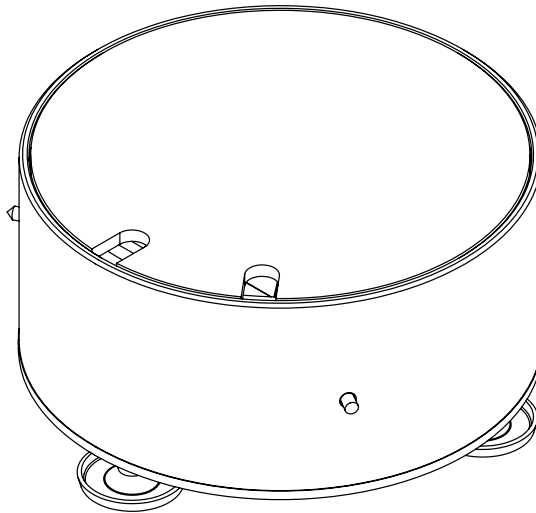


Instructions for use

In order to ensure a lasting function of the floor socket, the following instructions must be observed:

- Connection, repair or maintenance must be carried out by a trained specialist. During installation and commissioning gloves must be worn.
 - For the installation of the floor socket, a solid surface (for example screed, concrete) must be present.
 - When installing on an unpaved surface, the floor socket is not walkable.
 - The connecting cable must have a cross-section in accordance with the VDE regulation.
 - The cable glands used should be suitable for the corresponding cable cross-section.
 - When using the leveling screws, the floor socket can only be walked on.
 - The covering glued to the lid must be at a height that enables unrestricted use of the product. A layer that is "too high" makes it difficult to open the lid by hand.
 - **Care instructions:** The product is suitable for dry care (liquid-free or low-liquid (mist-moist) cleaning methods are used). In addition, **no acid-, chloride-containing or alkaline products** may be used for cleaning.
- The specified degree of protection can only be guaranteed in the perfect, closed and unused condition of the floor socket.
 - Despite quality inspection, sharp edges or corners on housings, lids, or other components may occur during the manufacturing process.
 - In the case of mechanical damage or other defects (technical/electrical), it is not allowed to put the product into operation.
 - The product is in compliance with the national regulations to dispose.

Errors and technical changes reserved.



Irrtümer und technische Änderungen vorbehalten.

Errors and technical changes reserved.

BS Bodensteckdosen Systemtechnik GmbH
Dingerdisser Str. 36 | 33699 Bielefeld | Tel +49 521 98927800
info@bodensteckdosen.com | www.bodensteckdosen.com

BS **BODENSTECKDOSEN**
SYSTEMTECHNIK